



3- L'orgue et les vitraux

L'ORGUE

Inauguré le 30 Juillet 1870, il a été commandé aux ateliers Cavallé-Coll à Paris où il se trouvait depuis plusieurs années. Son buffet de style louis XIV est en chêne massif sculpté. Trois claviers à main et un clavier à pédale.

LES VITRAUX

Ils ont été réalisés par le maître-verrier Ernest de Nozan de Toulouse en 1850.

Dans l'abside centrale, de gauche à droite, saint Luc (le taureau), saint Mathieu (l'ange), Jésus (l'Alpha), saint Marc (le lion) et saint Jean (l'aigle).

Les 4 évangélistes sont dits tétramorphes (portant des ailes).

Dans l'absidiole de gauche : *Baptême de Jésus par saint Jean-Baptiste.*

Dans l'absidiole de droite : *Sainte Germaine de Pibrac*, réalisé par Goussard, en 1867.

4- La Communauté paroissiale

L'église Notre-Dame de l'Assomption est une église paroissiale. Une communauté catholique s'y retrouve pour célébrer, annoncer et vivre l'Évangile.

N'hésitez pas à prendre un moment de silence, de recueillement et de prière en ce lieu saint. Bienvenue !



*Salut, ô Reine, Notre Dame,
Vierge de nos Montagnes,
Première de cordée.*

*Porte du ciel, toujours ouverte,
venez au secours du peuple qui cherche à se relever.*

*Mère de Jésus-Christ qui nous donne sa vie,
remplissez notre cœur de l'amour du Sauveur.*

*Trésor inépuisable de grâce, nous nous confions à vous,
avec nos familles et ceux qui nous sont chers.*

*Gardez nous confiants et dévoués,
Vous, la lumière du Voyageur,
le Refuge de l'égaré,
la Force et la Consolation du malheureux,
l'Espoir du malade,
la Joie du mourant.*

*Mère Immaculée,
Du haut de vos cimes neigeuses,
Attirez nous tous
Vers la Montagne
Qui est le Christ.*

Ainsi soit-il

Pour nous contacter

par mail : paroissedeluchon@gmail.com
par téléphone : +33 (0)5 61 79 03 09

Paroisse Notre-Dame de l'Assomption
7 avenue Carnot 31110 Bagnères-de-Luchon

www.toulouse.catholique.fr



*Donner une âme
au temps libre...*

L'église

Notre-Dame de l'Assomption

LUCHON



Création et conception : espritCréateur.COMM - Crédits photos : Dominique Pourrier, meilleur ouvrier



1- L'histoire de l'église de Luchon

L'église actuelle de Luchon a remplacé au XIX^e siècle une collégiale pré-romane du XI^e siècle. Le 15 Août 1766, à la demande des 9 chanoines, l'Evêque de Comminges a dédié ce lieu saint à Notre-Dame de l'Assomption.

En 1840, le Cardinal-Archevêque de Toulouse jugea opportun de remplacer l'ancienne collégiale devenue trop exigüe par une église spacieuse. Confiée à l'architecte E. Loupiot, la construction débute le 1^{er} novembre 1847. Le chœur est achevé 18 octobre 1850.

De 1890 à 1897, la nouvelle façade est érigée en remplacement de l'ancien clocher.

De l'ancienne collégiale, il est possible d'observer aujourd'hui :

- les 12 stalles du XVIII^e siècle, sièges des anciens chanoines,
- la cuve baptismale,
- et surtout le portail de l'ancienne façade, daté de 1541, qui a trouvé son emplacement actuel sur la façade nord. On peut y lire en latin sur les 2 bandeaux :
à gauche :

Memorare novissimum in eternum non peccavis, c'est à dire Souviens-toi sans cesse de ne pas pécher si tu veux l'éternité

à droite :

Domus mea domus comis vocabitur, c'est à dire La maison du Seigneur accueille les oraisons.

1- LÉGENDE DES 45 FIGURES DES LITANES DE LA SAINTE VIERGE

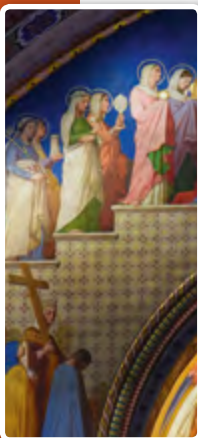
Gradins de gauche : l'archange Gabriel (fleur de lys), 8 vierges portant les attributs de la Vierge Marie : la première dépose à ses pieds la maquette des Thermes. Elles sont suivies de sainte Claire et de sainte Thérèse d'Avila.

Plate-forme de gauche : de droite à gauche, symétrique de saint Louis :

sainte Marie-Jacobé (apportant la couronne d'épines), sainte Hélène (ramenant la Vraie Croix), sainte Marie-Madeleine et son voile, sainte Cécile et son orgue, sainte Catherine d'Alexandrie et sa couronne, sainte Agnès et son agneau, sainte Marguerite, sainte Agathe.

Gradins de droite : l'archange saint Michel (épée de justice), 3 femmes représentant les douleurs de l'âme (femme prosternée, du cœur (femme présentant son enfant malade) et du corps (femme handicapée), les Apôtres saint Paul (épée), saint Pierre, saint Jean Baptiste, saint Jean l'Évangéliste (bras croisés) Isaïe et Jérémie, Abraham et Jacob.

Plate-forme de droite : St Louis (présentant la couronne d'épines), saint Joseph (tient un lys=pureté) + 2 religieux, les 4 martyrs : saint Etienne (porte ses pierres), saint Gervais et saint Protas, saint Laurent (portant le gril de son martyre).



2- Les peintures du chœur

Elles sont dues essentiellement à Romain Cazes, de 1852 à 1855, peintre commingeois, élève de Ingres, lui-même disciple de David !



1 ARCATURE, LES LITANIES DE LA SAINTE VIERGE (45 FIGURES)

La Vierge apparaît en Majesté, assise sur un trône latin tenant sur ses genoux l'Enfant Jésus. (Voir détail et légende 1 ci-contre, en bas)



2 LA DEMI-COUPOLE LE COURONNEMENT DE MARIE PAR JÉSUS-CHRIST

Elle a été exécutée de 1854 à 1855 sur fond de ciel doré, couleur du Paradis. De part et d'autre : 2 anges agenouillés tiennent un cerige et 2 anges thuriféraires encensent Jésus et la Vierge.

Intrados, 5 médaillons : les archanges Gabriel, Raphael, Michel et Uriel encadrent l'ange protecteur de Luchon portant la maquette des Thermes Chambert sur sa poitrine.

Sur la bordure inférieure de la demi-coupole, s'inscrit, en latin, un passage du *Cantiques des Cantiques* : *Veni de Libano, sponsa mea, veni de Libano ! c'est à dire : Viens du Liban, ma fiancée, viens du Liban, viens ! tu seras couronnée !*



3 LA DIVINE LITURGIE

Cette composition, de 1855 représente le Christ devant l'autel, les bras largement ouverts dans un geste d'accueil.

À sa droite, un cortège de 10 anges dont 4 portent les attributs de la Passion, les 6 autres portant, vêtus de blanc, l'aube d'alliance où repose l'agneau sans tâche.

À sa gauche, un cortège de 12 anges symbolise le sacrifice mystique avec la croix de la procession, les porteurs de cierges, l'épître et l'évangile, la mitre et la chasuble, le ciboire d'où il élève l'hostie consacrée, la patène et la burette, et enfin la corbeille de pains bénits.

Sur la bordure inférieure, un extrait en latin de l'Épître aux Hébreux : *Hostiam et oblationem noluisti tunc dixi ecce venio, c'est à dire Vous avez refusé l'hostie et l'oblation, alors j'ai dit : me voici je viens.*



4 QUATRE GRANDS TABLEAUX

À gauche : *Jésus et la Samaritaine au puits de Jacob* (1852), par Alexandre Caminade. *Saint Aventin enlève une épine de la patte d'un ours* (1893), par Bertrand Bernard

À droite : *Jésus et le paralytique* (1860), par Romain Cazes. *Saint Bertrand de Comminges et le crocodile* (1893), par Bertrand Bernard.