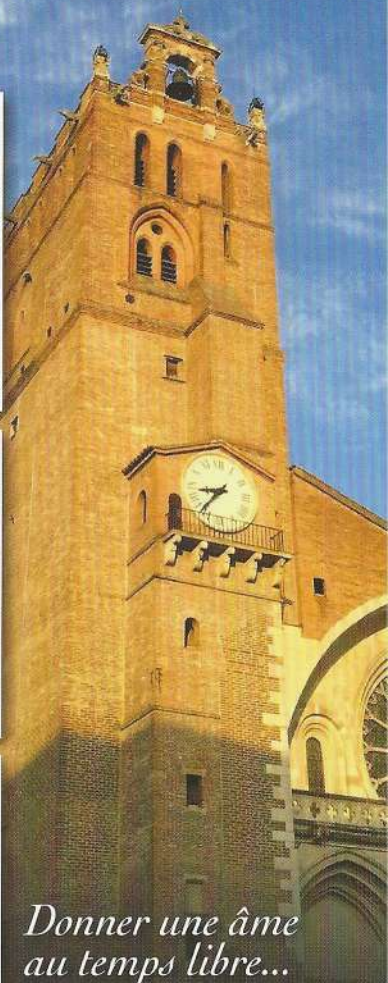
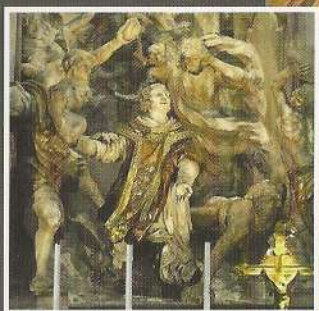




TOURISME & LOISIRS



*Donner une âme
au temps libre...*

Cathédrale Saint-Étienne

Un édifice insolite
au cœur de Toulouse

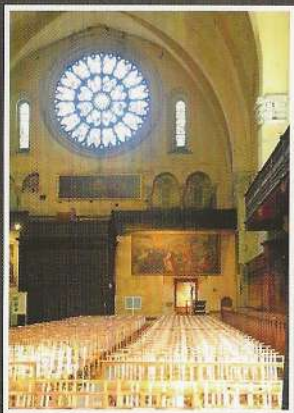


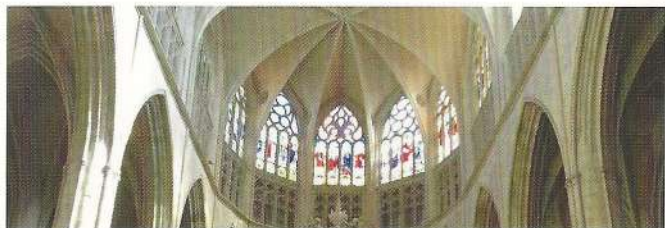
Deux volumes en un...

Pénétrant par le portail côté Préfecture dans la nef d'architecture gothique méridional du début du XIII^e siècle, le regard entrevoit le chœur désaxé par rapport à la nef, commencé à la fin du XIII^e siècle, d'architecture gothique septentrional.

Au XI^e siècle, l'évêque Isarn décide de restaurer l'édifice préexistant et d'en construire un nouveau. Consacré en 1096, celui-ci avait probablement les dimensions de la nef actuelle. Des restes de la cathédrale

romane sont toujours visibles : un mur de briques maintenu par de puissants contreforts, percé de deux fenêtres sur la façade nord ; les chapiteaux supportant les arcs doubleaux de la grande nef ; les arcatures en dessous de la rosace, visibles à l'intérieur du mur de façade.

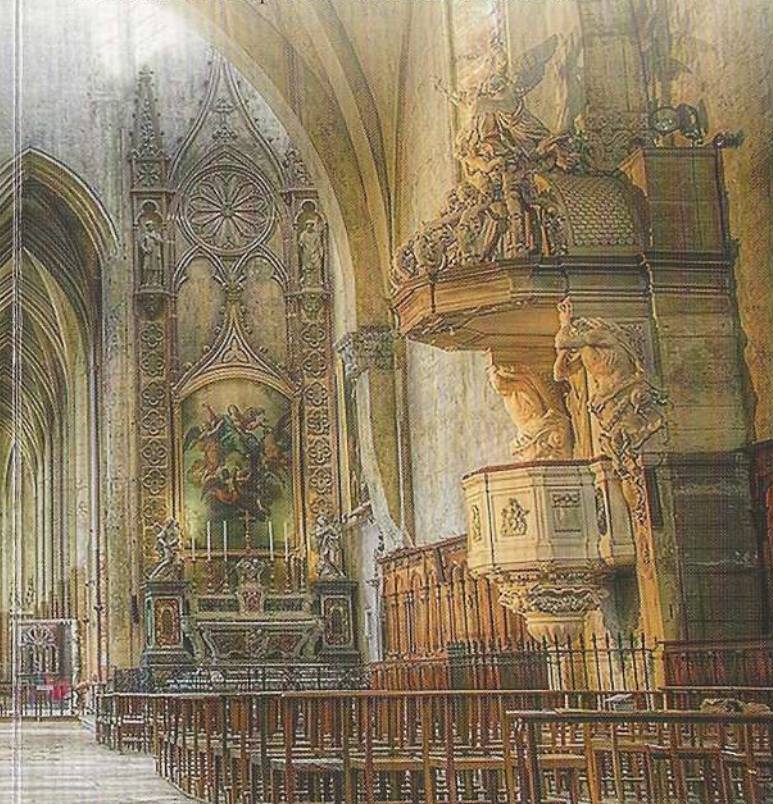


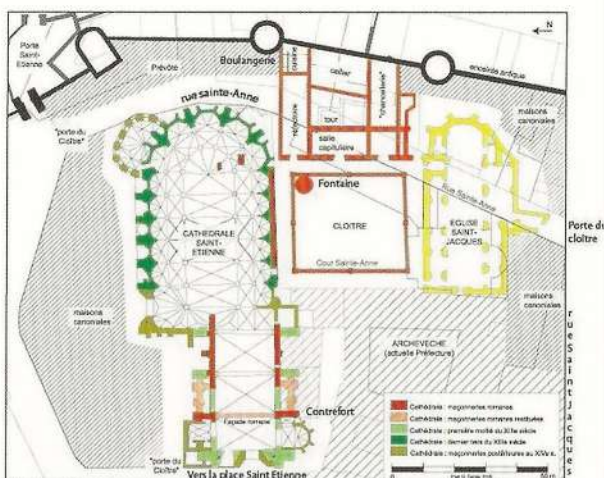


... construite en un même siècle !

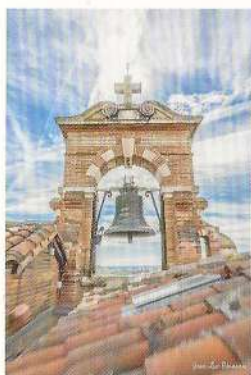
Au début du XIII^e siècle, l'évêque Foulques commença les travaux de la nouvelle nef. Les 3 nefs d'Isarn furent réunies en 1 seule nef de 19,24 m de large, constituée de 3 travées de 15 m de long, séparées par des arcs doubleaux, où l'on aperçoit à peine la pointe des ogives. La rosace, de 6,76 m de diamètre, célèbre le triomphe de l'Eglise sur l'hérésie cathare et sur les comtes de Toulouse.

En 1270, l'évêque Bertrand de L'Isle décide de transformer la cathédrale, jugée trop austère. En 1272, débutent les travaux du chœur avec la création de quinze chapelles rayonnantes pentagonales. La mort de l'évêque et la réduction des ressources du diocèse mettent un coup d'arrêt à la construction.





Plan restitué du quartier canonial Saint-Etienne de Toulouse sur fond de cadastre actuel (dessin Q. Cazes)



Les modifications à partir du XV^e siècle

Au XV^e siècle, l'archevêque Pierre du Moulin jette les bases du grand portail, de style flamboyant et ouvre la chapelle des fonts baptismaux sur la gauche. La chapelle de l'Agonie, à droite en entrant, a été construite dans la seconde moitié du XV^e siècle.

Au XVI^e siècle, l'archevêque Jean d'Orléans reprend le plan de Bertrand de L'Isle et fait construire l'énorme pilier qui porte son nom et qui annonce la construction du transept. Il construit la chapelle Notre-Dame des Anges ainsi que le clocher en brique de la façade, place Saint-Etienne, terminé en 1531.

En 1609, un incendie détruit la charpente et le mobilier du chœur. On reconstruit alors une voûte de 28 m de haut, au lieu des 40 m initialement prévus. Au XX^e siècle, un portail monumental de style flamboyant donnant sur le jardin est percé.

Détails de la nef

- Le vitrail du cardinal, peint par Le Chevallier en 1951, représente les grandes figures de la construction de la cathédrale.
- À l'opposé, un vitrail moderne retrace la fondation de l'université de Toulouse au début du XIII^e siècle.
- Devant la chapelle Notre-Dame de Pitié se trouve une *pietà*, sculptée en 1654 par Gervais Drouet.
- La chaire en terre cuite, datant de 1840, est l'œuvre d'Auguste Virebent.

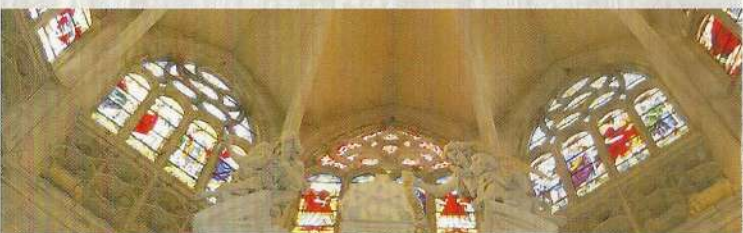
Le chœur et l'avant-chœur

Plusieurs éléments peuvent retenir votre attention :

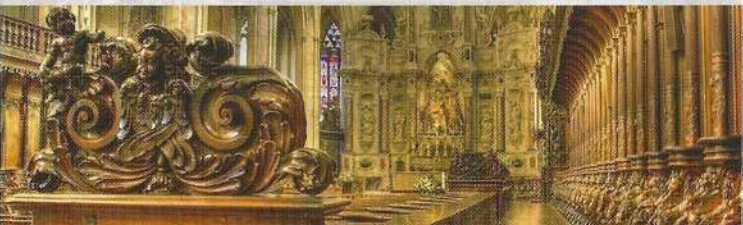
- LE RETABLE, de style baroque, construit au XVII^e, accueille *La lapidation de saint Étienne*, sculptée par Gervais Drouet en 1667, et les statues des 4 évangélistes, sculptées par Marc Arcis en 1727.



- LES VITRAUX des 7 grandes fenêtres de l'abside peints entre 1611 et 1612.



- LES STALLES des chanoines en noyer dessinées par Pierre Monge dès 1611 avec à l'extrémité droite, le triple siège dominé par une petite Vierge réservé à l'archevêque.



- LES GRILLES en fer forgé qui clôturent le chœur réalisées en 1767 par le ferronnier Bernard Ortet.



- LE GRAND ORGUE construit par Lefèvre à partir de 1612, restauré à plusieurs reprises entre le XVIII^e et le XX^e siècles. Son buffet en chêne et noyer, de Louis Behorry et Antoine Morizot, achevé en 1614, est classé Monument Historique.



Jean-Luc Benassis

Diocèse
de Toulouse

www.paroissescathedraletoulouse.fr
www.toulouse.catholique.fr

Place Saint-Etienne 31000 Toulouse, M° François-Verdier