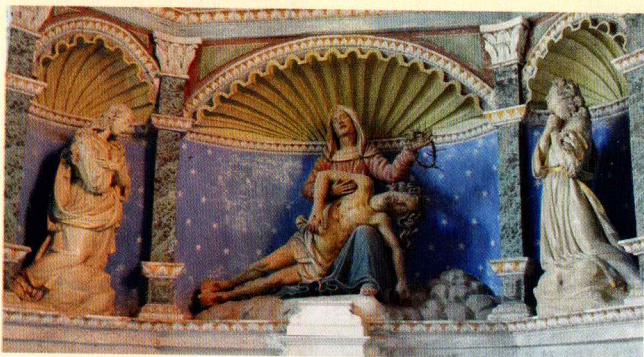


## Une galerie de photos ...

La Piéta (XIX<sup>e</sup>) de la chapelle St Michel, entourée de St Jean et de Marie Madeleine.



Ce décor en albâtre, sous l'abat-voix de la chaire, représente la **Rédemption**.

On distingue le Père, tenant dans un linge les âmes des élus.

Deux anges encensent le Père, quatre autres recueillent dans un calice le sang du Christ en croix.



Une **Gloire** orne le chœur : elle évoque, par ses rayons, la présence de Dieu dans les cieux.



## Un peu d'histoire ...

Au **XIII<sup>e</sup> siècle**, dans la forêt d'Artis, près de Nailloux, existait déjà une chapelle : Notre Dame des Cabanes.

En **1317** : un redécoupage des évêchés languedociens a lieu. Dans le même temps, le sénéchal de Toulouse Guy Guiard décide avec Hugues Peytavin (seigneur de Nailloux) de construire, près de la chapelle, une bastide appelée Montguiard. Elle deviendra Montgeard.

**XVI<sup>e</sup> siècle (1522 à 1528)** :

Les notables locaux Arnaud del Faget, Bernard Durand et Jacques Caussidières, financent la reconstruction de l'église, grâce à la manne du pastel.

Un peu plus tard est érigée, à la limite de la bastide, une tour imposante destinée peut-être à compléter les fortifications.

Puis l'église est prolongée jusqu'à la tour, sur laquelle est bâti le clocher-mur actuel. D'où l'angle non négligeable que fait l'axe de la nef avec la tour-clocher.

Au **XIX<sup>e</sup> siècle**, l'église fait l'objet de travaux. Une restauration et décoration intérieure sont entreprises : voûte du chœur, et sculptures.

En 1851, des peintres d'origine italienne, les Pédoya, ont participé à ces travaux.



◀ En haut de la tour, à droite, une gargouille représente une faunesse venant de mettre au monde.



## A la découverte de nos églises n° 8



## Eglise N-D de l'Assomption de MONTGEARD

Les Eglises d'Orient et d'Occident ont toujours considéré Marie comme un être privilégié : elle était mère de Jésus-Christ, homme et Dieu.

De ce fait, son destin à la fin de sa vie est perçu comme un événement mystérieux.

La tradition chrétienne rapporte qu'à sa mort son corps intact a été élevé aux Cieux, avec son âme.

Le verbe latin *assumere* signifie en effet *enlever*, d'où le substantif **Assomption**, c'est-à-dire Enlèvement.

Cet événement, appelé Dormition par les chrétiens d'Orient, est fêté tous les ans le 15 août.

Ce jour-là serait celui de la consécration au V<sup>e</sup> siècle, à Jérusalem, de la première église dédiée à Marie.

Par la suite, et seulement en 1950, le Pape Pie XII fera de cette croyance un dogme, c'est-à-dire une expression de la Foi issue de la révélation par Dieu.

**Le 15 août est le jour de la fête de la Vierge Marie.**

Imprimerie Ménard 31 Labège.

Photographies : André Barrau, Michel Fouet, Gérard Sant.



**Décor de clef de voûte (XVI<sup>e</sup>).**

**Chapelle St Michel.**

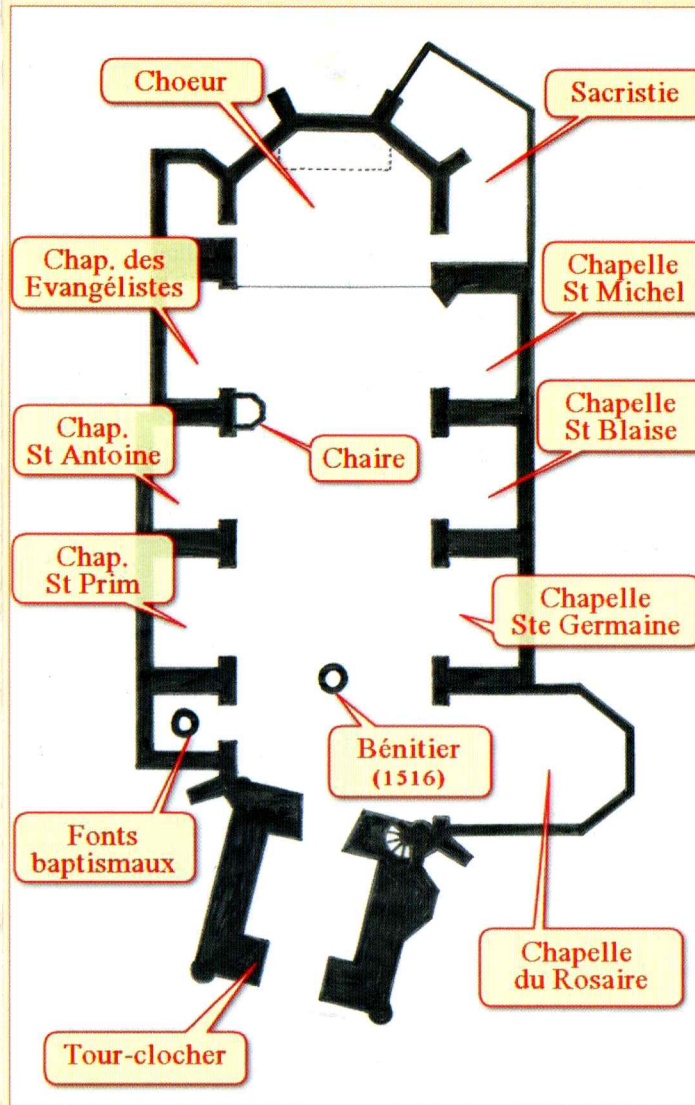
Le Saint, couronné de lauriers et vêtu d'un manteau pourpre, terrasse de sa lance le dragon.

**Le bénitier (XVI<sup>e</sup>)**

Il est de marbre blanc, dans le style des œuvres de la Renaissance italienne.

Sur son pied est inscrit :

"Fait dans la ville de Pise pour Jacques Caussidières, l'an 1516."



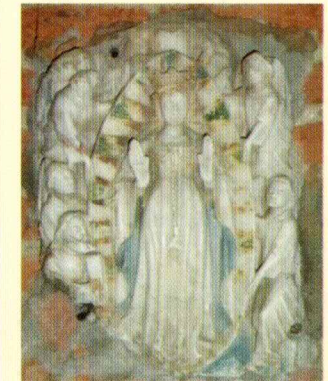
**La nef**

Ses voûtes ogivales sont ornées de liernes et de tiercerons et possèdent encore leurs clefs de voûtes décorées de figures ou symboles bibliques.



**Panneaux d'albâtre provenant d'un ancien retable (XV<sup>e</sup>)**

A gauche, le *couonnement de la Vierge* (chap. St Michel). A droite, l'*Assomption* (près du porche d'entrée).



**Chapelle St Prim (anciennement St Eutrope)**

Le bas de l'autel représente le martyr du Saint. Dans la même chapelle se trouve la sépulture d'Arnaud del Faget, premier donateur de fonds pour l'église.



**Pierres tombales (XVI<sup>e</sup>)**

En médaillon, dans un écu, les initiales de Bernard Durand, marchand pastelier, fondateur de la chapelle St Michel.



Ci-contre, dans le sol de la chapelle St Michel, sa sépulture avec épitaphe en occitan.

**Sous le porche,**

l'une des deux pierres scellées dans le mur :



"L'an 1535 et le 8 juillet decéda sire Jacques Durand fils de sire Bernard le quel donna cinquante milliers de tuiles pour bâtir le présent, auquel Dieu fasse merci. 1546 fut posée."